

CYNGOR SIR YNYS MÔN

ADRODDIAD:	PWYLLGOR SCRWTINI CORFFORAETHOL
DYDDIAD:	4 MAWRTH 2013
TEITL YR ADRODDIAD:	RHEOLI RISG
PWRPAS YR ADRODDIAD:	ER GWYBODAETH
ADRODDIAD GAN:	PENNAETH SWYDDOGAETH (ADNODDAU)
GWEITHREDIAD:	ER GWYBODAETH

1. CYFLWYNIAD

- 1.1 Mae Strategaeth Rheoli Risg y Cyngor yn galw a'r y Pwyllgor Sgrwtini i:-
- Nodi risgiau sylweddol, fel yn addas, i'w sgrwtineiddio'n fwy manwl fel rhan o'u rhaglen gwaith;
 - Derbyn, adolygu a herio'r broses ar gyfer gweithredu cynlluniau gweithredu ar gyfer risgiau strategol a chorfforaethol allweddol y Cyngor;
 - Bodloni ei hun bod prosesau a threfniadau cadarn yn bodoli ac yn cael eu gweithredu ar gyfer rheoli risgiau gweithredol, gan gynnwys risgiau iechyd a diogelwch.
- 1.1 Fe gyflwynwyd y Gofrestr Risg Corfforaethol cychwynol i'r Pwyllgor Archwilio ym Ionawr 2012.

2 CYNNYDD AR WEITHREDU'R FFRAMWAITH RHEOLI RISG

- 2.1 Cymeradwywyd y Strategaeth Rheoli Risg (Atodiad A) a'r Canllawiau Rheoli Risg (Atodiad B) gan y Pwyllgor Gwaith a'r y 15fed Hydref 2012.
- 2.2 Cyflwynwyd hyfforddiant Rheoli Risg i Aelodau'r Pwyllgor Archwilio, Pwyllgor Sgrwtini a'r Pwyllgor Gwaith ar y 6ed o Dachwedd 2012.
- 2.3 Cadarnhawyd aelodaeth y Grwp Rheoli Risg yn Nhachwedd 2012 a cynhaliwyd cyfarfod cychwynol y Grwp ar y 18fed o Ragfyr 2012.
- 2.4 Bu'r UDA gwrdd i adolygu'r Gofrestr Risg Corfforaethol ar y 23ain o Ionawr 2013. Dylid nodi bod y cyfarfod hwn wedi ei drefnu'n wreiddiol ar gyfer y 18fed o Ionawr 2013 ond gohirwyd oherwydd yr eira.
- 2.5 Mae'r Rheolwr Risg ac Yswiriant yn parhau i gefnogi Penaethiaid Gwasanaeth i ddatblygu eu Cofrestrau Risg Gwasanaeth.

3 COFRESTR RISG CORFFORAETHOL

- 3.1 Atodir i'r adroddiad hwn fel Atodiad C y Gofrestr Risg Corfforaethol wedi ei adolygu.
- 3.2 Mae'r diffiniadau risg (y Bregysrwydd), Sbardynion a'r Effeithiau i gyd wedi eu hadolygu gan yr UDA ynghyd â'r Lefelau Risg. Yn anffodus, oherwydd y cyfyngiadau o ran amser yn ystod y cyfarfod ar y 23ain o Ionawr 2013 nid yw'r Mesurau Rheoli wedi eu hadolygu. Gofynnwyd i'r UDA adolygu a diweddarau'r Mesurau Rheoli erbyn diwedd Chwefror 2013
- 3.3 Mae adolygiad yr UDA wedi adnabod y canlynnol fel y pump risg uchaf y Cyngor:-
- YM33 Methu â darparu gwasnaethau o fewn y gyllideb a ddarperir
 - YM36 Methu â chynllunio ar gyfer effaith diwygiadau yn y sector ieched
 - YM2 Methu â chynnal y gwelliannau wnaes yn nhermau Llywodraethu
 - YM7 Dim yn rheoli gwybodaeth yn effeithlon na'n effeithiol
 - YM38 Methu â chynllunio tai fforddiadwy ac addas i gwrdd ag anghenion y boblogaeth
- 3.4 Bydd y Gofrestr Risg Corfforaethol wastad yn ddogfen byw ac yn datblygu ac, felly, bydd yr UDA a'r Grwp Rheoli Risg yn parhau i adolygu a diweddarau'r ddogfen fel bo'r angen.

4 ARGYMHELLION

- 4.1 Gofynnir i'r Pwyllgor nodi'r Gofrestr Risg Corfforaethol a'r cynnydd hyd yma.

STRATEGAETH RHEOLI RISG

1. CYFLWYNIAD

1.1 Pwrpas Ac Amcanion Y Strategaeth

Pwrpas y Strategaeth Rheoli Risg yma yw sefydlu fframwaith ar gyfer rheolaeth effeithiol a systemateg o risg, a fydd yn sicrhau fod rheoli risg wedi ei wreiddio drwy gydol y Cyngor a'i fod yn gwneud cyfraniad real tuag at gyflawni gweledigaeth ac amcanion y Cyngor.

Amcanion y Strategaeth yma yw:

- Diffinio beth mae rheoli risg yn ei feddwl a beth sy'n gyrru rheoli risg o fewn y Cyngor;
- Gosod allan buddiannau rheoli risg a'r dull strategol tuag at reoli risg;
- Amlinellu sut gweithredir y strategaeth;
- Nodi'r rolau a'r cyfrifoldebau perthnasol ar gyfer rheoli risg o fewn y Cyngor.

Nid cyfrifoldeb newydd yw rheoli risg ond, yn syml, ffurfioli beth sy'n rhan o weithdrefnau da arferol. Mae'n bwysig i bwysleisio, felly, ni ddylai Rheoli Risg fod yn "ychwanegiad". Nid yw'n weithgaredd ar wahân sy'n digwydd unwaith y flwyddyn ochr yn ochr a weithgareddau rheoli arall. Yn hytrach, ddylai ffurfio rhan annatod o ddull rheoli perfformiad y Cyngor.

Mae yna ddogfen Canllawiau Rheoli Risg manwl sy'n atodol i'r Strategaeth yma ac mae'n rhoi rhagor o fanylder ar sut y dylid cynnal y broses rheoli risg.

1.2 Cymeradwyaeth, Cyfathrebu, Gweithredu Ac Adolygu'r Strategaeth Rheoli Risg

Bydd y Strategaeth Rheoli Risg yn cael ei gymeradwyo gan y Pwyllgor Gwaith ac yn cael ei adolygu gan y Pwyllgor Archwilio ac, yn dilyn cymeradwyaeth, yn cael ei ddsbarthu i:

- Holl Aelodau'r Cyngor;
- Tîm Arweinyddiaeth Strategol;
- Holl Reolwyr;
- Cydranddeiliad allweddol, fel Partneriaid Strategol Lleol;
- Partion arall â diddordeb, fel Swyddfa Archwilio Cymru.

Fe'i osodir ar safle intranet y Cyngor fel ceir yr holl aelodau staff fynediad iddo a chyfeirio ato'n hawdd. Bydd yn rhan o broses cyflwyniad staff i wneud yn siwr fod aelodau staff yn ymwybodol o'u rôl a'u cyfrifoldebau nhw eu hunain ac eraill yn ymwneud â rheoli risg o fewn y Cyngor, adrannau a gwasanaethau.

Ceir y strategaeth ei adolygu'n fewnol yn flynyddol ac yn dilyn unrhyw newidiadau allweddol ym mholisi Llywodraeth Ganol neu gyfundrefnau arolygu, ac yn dilyn ad-drefnu mewnol neu newidiadau ym mholisi.

1.3 Beth Yw Rheoli Risg?

Gelli'r diffinio risg fel "ansicrwydd canlyniad, p'run a'i gyfle positif neu fgygythiad negyddol, o weithrediadau neu ddigwyddiadau".

Gellir diffinio Rheoli Risg fel:

"The management of integrated or holistic business risk in a manner consistent with the virtues of economy, efficiency and effectiveness. In essence it is about making the most of opportunities (making the right decisions) and about achieving objectives once those decisions are made. The latter is achieved through controlling, transferring and living with risks" ZMMS/SOLACE, Chance or choice? July 2000

Felly, yn ei hanfod mae rheoli risg ynglŷn â nodi'r holl rwystrau a gwendidau sy'n bodoli o fewn y Cyngor. Mae'r dull cyfannol yn hanfodol i sicrhau fod holl elfennau'r sefydliad yn cael eu herio, yn cynnwys y prosesau gwneud penderfyniadau, gweithio gyda phartneriaid, prosesau ymgynghori, polisïau a gweithdrefnau presennol ac, yn ogystal, y defnydd effeithiol o asedau - staff ac asedau ffisegol. Unwaith nodir y rhwystrau, y cam nesaf yw eu blaenoriaethu i nodi'r rhwystrau allweddol i'r sefydliad symud ymlaen. Unwaith byddent wedi eu blaenoriaethu, mae'n hanfodol i gymryd camau i reoli'n effeithiol y rhwystrau/risgiau allweddol yma. Y canlyniad yw y gellir lliniaru'r rhwystrau mawr sy'n bodoli o fewn y sefydliad er mwyn darparu'r Cyngor â'r cyfle orau i allu cyflawni ei amcanion.

Bydd y risgiau a wyneba'r Cyngor yn newid dros amser, gyda rhai yn newid yn barhaus, felly nid proses unwaith ac-am-byth yw hwn. Yn hytrach, dylai'r dull i reoli risg fod yn barhaus a dylid adolygu'r risgiau a'r dulliau i'w rheoli yn rheolaidd.

Mae'n bwysig nodi y gall risgiau hefyd gael manteision; mewn rhai achosion gall eu heffaith fod yn bositif yn ogystal â negyddol. Dyweder yn aml fod risg yr ochr arall i gyfle, felly gall yr holl broses rheoli risg hefyd gynorthwyo'r Cyngor i nodi'r cyfleoedd positif a fydd yn mynd ag o yn ei flaen.

Mae angen ystyried rheoli risg fel offeryn strategol ac fe ddaw'n rhan hanfodol o reoli a chynllunio effeithiol ac effeithlon.

1.4 Pam Rydym Eisiau (Ac Angen) Gwneud Rheoli Risg?

Drwy ychwanegu i'r prosesau cynllunio busnes a rheoli perfformiad, bydd rheoli risg yn cryfhau gallu'r Cyngor i gyflawni ei amcanion a gwella gwerth y gwasanaethau a ddarparir.

1.4.1 Mae'n Ofynnol I Ni Ei Wneud

Mae rheoli risg yn rhywbeth sy'n ofynnol i'r Cyngor ei wneud, er enghraifft:

- Dan fframwaith CIPFA/SOLACE ar Lywodraethu Corfforaethol, mae'n ofynnol i'r Cyngor wneud datganiad sicrwydd i'r cyhoedd yn flynyddol ar, ymysg meysydd arall, strategaeth, proses a fframwaith rheoli risg y Cyngor. Dan y fframwaith, mae'n ofynnol i'r Cyngor sefydlu a chynnal strategaeth, fframwaith a phrosesau systemateg ar gyfer rheoli risg.
- Cyflwynodd y Rheoliadau Cyfrifo ac Archwilio i Gymru 2005, gofyniad o 1af Ebrill 2005 am Ddatganiad cyflawn o Reolaeth Fewnol. Mae hyn yn sicrhau y rhoddir sylw dyledus i'n trefniadau llywodraethu corfforaethol, i gynnwys ein dull tuag at reoli perfformiad a rheoli risg.
- Mae'n ofynnol dan Raglen Cymru ar Gyfer Gwella (WIP) i holl awdurdodau lleol Cymru i sicrhau gwelliant parhaus drwy gymryd rôl fwy rhagweithiol i gyflawni eu swyddogaethau ar lefel strategol a gweithredol. Un o'r prif elfennau o ofynion y WIP yw cynhyrchu cofrestr risg yn seiliedig ar wasanaethau a chofrestr risg corfforaethol.
- Yn fwyfwy mae rheoli risg yn dod yn ymarfer gorau yn y sector gyhoeddus a'r sector preifat.

1.4.2 Buddiannau Rheoli Risg

Byddai gweithredu'n llwyddiannus rheoli risg yn cynhyrchu nifer o fuddiannau i'r Cyngor petai'n dod yn offeryn byw. Mae'r rhain yn cynnwys:

- dull cyson i'r ffordd y rheolir risgiau drwy gydol y Cyngor;
- gwella penderfyniadau ar sail gwybodaeth – risgiau yr adroddir arnynt ac y ceir eu hystyried o fewn penderfyniadau'r Cyngor;
- dod yn llai yn erbyn cymryd risg arloesi (achos eich bod yn deall) ac, felly, yn dod yn fwy arloesol;
- gwella cynllunio busnes drwy broses penderfyniadau yn seiliedig ar risg;
- canolbwyntio ar ganlyniadau nid prosesau;
- gwella perfformiad (atebolrwydd a blaenoriaethu) - bwydo i mewn i fframwaith rheoli perfformiad;
- gwell llywodraethu – a'i ddangos i gydranddeiliaid;
- helpu amddiffyn y sefydliad.

Y prif fudd yw bydd y Cyngor yn fyw tebygol o gyflawni ei weledigaeth a'r amcanion allweddol sy'n ei danseilio, oherwydd bod y rhwystrau'n cael eu nodi a'u rheoli'n weithredol. Felly o gymorth i gyflawni'r nod strategol:

"I hyrwyddo a gwarchod buddiannau'r ynys, ei ddinasyddion a'i gymunedau drwy weithio ar y cyd yn lleol, rhanbarthol, cenedlaethol ac yn rhyngwladol."

1.5 Lle Mae Rheoli Risg Yn Ffitio?

Yn fyr, yn ateb yw "ym mhobman". Dylid cynnwys rheoli risg effeithiol o fewn pob proses penderfyniadau ar raddfa briodol. Felly, dylai'r dull rheoli risg cwmpasu risgiau canlynol y Cyngor:

Risgiau Strategol a Chorfforaethol	<ul style="list-style-type: none"> • Y risgiau dylid eu hystyried wrth ddyfarnu ynglŷn â nodau ac amcanion tymor canolog i hir y Cyngor. • Y risgiau sy'n effeithio cyflawni'n llwyddiannus amcanion corfforaethol a'u heffaith ar hyd y Cyngor cyfan.
Risgiau Gwasanaeth	Y risgiau sy'n effeithio cyflawni'n llwyddiannus amcanion gwasanaethau unigol. Yn aml, cant eu hadeiladu i mewn i'r broses cynllunio gwasanaeth.
Risgiau Gweithredol	Y risgiau y daw rheolwyr a staff ar eu traws yn ystod eu gwaith dyddiol
Risgiau Prosiect	Mae rheolaeth effeithiol o risg o fewn prosiectau yn allweddol i'w llwyddiant yn y pen draw, felly dylai prif brosiectau gael dull rheoli risg gadarn.
Risgiau Partneriaeth	Mae'r nifer cynyddol a graddfa'r gweithio mewn partneriaeth hefo partneriaid cyhoeddus, preifat a'r sector gwirfoddol, yn ein gwneud yn agored i risg, felly dylai partneriaethau sylweddol gael dull cadarn o reoli risg.

Felly, mae dull cyson o dop y Cyngor i'w gwaelod. Felly, bydd mecanwaith yn bodoli ar gyfer pasio'r risgiau i fyny (o'r gwaelod i fyny) o fewn y Cyngor tra mae'r prif risgiau hefyd yn cael eu nodi'n benodol a'u rheoli (top i lawr).

Yn ymarferol, golyga hyn fydd y Cyngor yn cynnal asesiadau risg a datblygu'r cofrestrau risg canlynol:

- Cofrestr risg Corfforaethol (CRR) – y risgiau strategol a chorfforaethol, yn ymwneud yn benodol â'r Cynllun Cymuned ac amcanion y Cynllun Gwella.
- Cofrestr risg Gwasanaeth (SRR) - y risgiau sy'n wynebu'r gwasanaeth a chyflawni amcanion y gwasanaeth, fel amlinellwyd yn y Cynllun Busnes Gwasanaeth. Yn ddibynnol ar strwythur a chymhlethdod y gwasanaeth, efallai bod hefyd y gofyniad/dymuniad i gael cofrestrau risg Uned Busnes, fydd y bwydo i mewn i'r gofrestr risg Gwasanaeth.

O ystyried y newidiadau yn nhirwedd llywodraeth leol, mae pwysigrwydd prosiectau a phartneriaethau'n cynyddu, felly mae'n ofynnol i gael dull rheoli risg mwy penodol ac wedi ei theilwra.

1.5.1 Rheoli Risg Prosiect.

Gellir diffinio prosiect fel:-

"a temporary organisation that is needed to produce a unique and predefined outcome or result at a pre-specified time using predetermined resources" PRINCE2

Ac, i fod yn effeithiol, mae angen i reolwyr allu rheoli tri agwedd o'r prosiect:-

- Fod y prosiect yn cyflawni ar amser;
- Fod y prosiect yn cyflawni'r safon;
- Fod y prosiect yn cyflawni o fewn y gyllideb.

Mae'n amlwg bydd rheoli risg effeithiol o gymorth i'r broses, ac mae'n ofynnol ym mhob dull rheoli prosiect effeithiol. Dylid nodi a rheoli risgiau o'r cychwyn cyntaf a thrwy gydol oes y prosiect. Mae'n hanfodol y ceir risgiau eu cyfathrebu'n effeithiol a'u pasio i fyny o fewn y strwythur prosiect.

Dylai fod gan bob prif brosiect eu cofrestr risg eu hunain yn berthnasol i amcanion y prosiect a'r cynllun. Dylai unrhyw risgiau sylweddol a nodir cael eu hadrodd i'r swyddogion, grŵp, pwyllgor perthnasol a'u cynnwys yn y gofrestr risg gwasanaeth perthnasol a/neu yn y gofrestr risg corfforaethol.

1.5.2 Rheoli Risg Partneriaeth

*"A third of those working in partnerships experience problems, according to auditors. These problems arise when governance and accountability are weak: leadership, decision-making, scrutiny and systems and processes such as **risk management** are all under-developed in partnerships".* Governing Partnerships, Audit Commission, 2005

Felly, mae rheoli risg effeithiol o bartneriaethau sylweddol y Cyngor yn hanfodol. Bydd hyn angen eglurder ynglŷn â beth yw partneriaethau ac, yn arbennig, pa rai sy'n sylweddol. Mae'r rhain wedyn angen dull deuol tuag at reoli risg:

- Y tu allan yn edrych i mewn – y risgiau i'r Cyngor gymryd rhan yn y bartneriaeth;
- Y tu mewn yn edrych allan – y risgiau i'r bartneriaeth gyflawni ei amcanion.

Dylid cynnwys y risg tu allan yn edrych i mewn yng nghofrestr risg y gwasanaeth perthnasol a/neu gofrestr risg corfforaethol. Dylai pob partneriaeth sylweddol ddatblygu cofrestr risg eu hun yn berthnasol i amcanion a chynllun y bartneriaeth. Dylai datblygu hyn ar y cyd â'r holl bartneriaid. Dylai integreiddio rheoli risg o fewn prosesau llywodraethu'r bartneriaeth.

2. STRWYTHUR RHEOLI RISG

2.1 Strwythur Adrodd

Mae'r broses rheoli risg yn un parhaus ac, felly, mae risgiau yn gallu cael eu hadrodd unrhyw bryd. Fodd bynnag, mi fydd risgiau yn cael eu hadrodd ar yn ffurfiol yn unol â'r broses cynllunio busnes a Chyfarfodydd Rheoli Perfformiad Chwarterol.

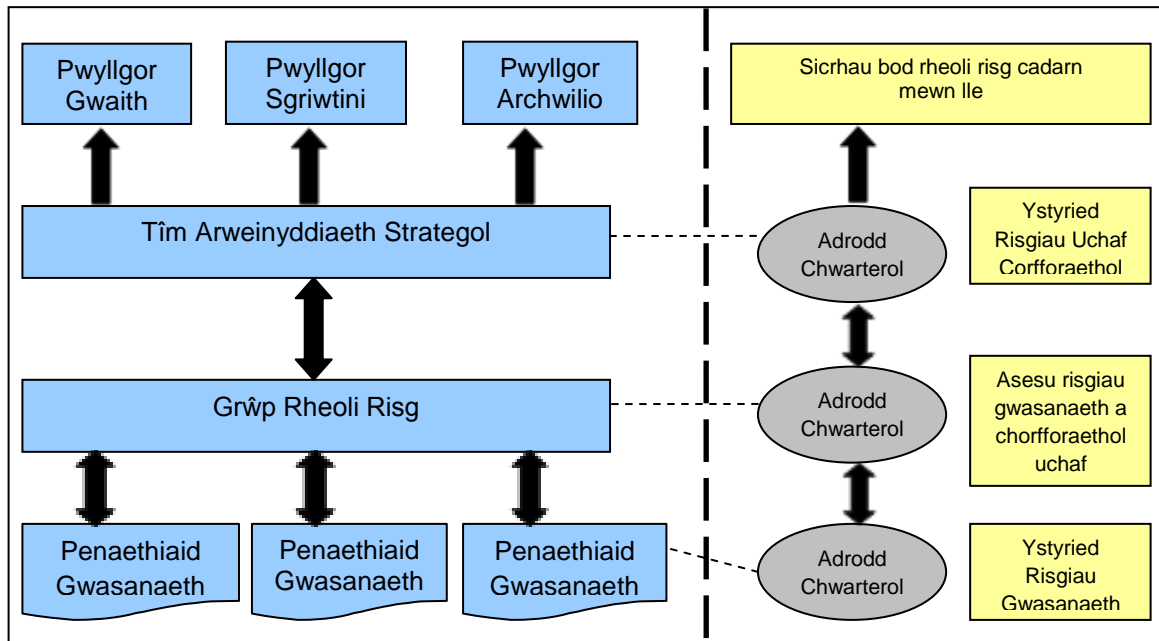
Bydd angen, felly, i Wasanaethau ail edrych ar eu risgiau yn sgil unrhyw newid ac o leiaf unwaith y chwarter. Mi fyddent yn adrodd unrhyw risgiau newydd sydd wedi eu nodi, datblygiadau ar weithrediad i liniaru risgiau cyfredol, ac unrhyw newid i'r lefel gweledig o risg fel rhan o'r Cyfarfodydd Rheoli Perfformiad Chwarterol neu fel eithriad os oes unrhyw weithgaredd sylweddol rhwng y Cyfarfodydd Rheoli Perfformiad Chwarterol. Dylai unrhyw risgiau sy'n cael eu hadrodd fel eithriad gael eu hadrodd i'r Grŵp Rheoli Risg gan ddefnyddio'r ffurflen sydd wedi eu hategu yn Atodiad 3 i'r Canllawiau Rheoli Risg sy'n mynd hefo'r strategaeth hwn.

Yn debyg, mi fydd y Tîm Arweinyddiaeth Strategol yn ystyried risgiau corfforaethol newydd, newidiadau i'r risgiau cyfredol a risgiau sydd wedi eu pasio i fyny o leiaf unwaith y chwarter. Bydd y Tîm Arweinyddiaeth Strategol yn adrodd ar y risgiau corfforaethol uchaf, datblygiadau ar weithrediad i liniaru'r risgiau hynny, ac unrhyw newid sylweddol yn y lefel gweledig o'r risgiau hynny yn ffurfiol i'r Pwyllgor Gwaith, Pwyllgor Archwilio a Phwyllgor Sgriwtini pob tri mis. Bydd unrhyw weithgaredd sylweddol rhwng yr adrodd ffurfiol yn cael ei ystyried ac yn cael ei adrodd fel eithriad.

Mi fydd y Grŵp Rheoli Risg yn gweithredu fel ffiltter i asesu'r risgiau Gwasanaethau sydd angen ystyriaeth gan y Tîm Arweinyddiaeth Strategol a hefyd i'r risgiau Corfforaethol sydd angen ystyriaeth ar lefel Gwasanaeth. Mi fydd hyn yn sicrhau dull cyson top i lawr a gwaelod i fyny a bod pictiwr cyfredol bob tro o'r risgiau allweddol mae'r Cyngor yn eu hwynebu a sut maent yn cael eu rheoli.

Bydd y strategaeth rheol risg hwn yn cael ei adolygu a'i ddiwygio yn flynyddol fel bo'r angen.

Mae'r drefn adrodd yn cael ei gynrychioli isod:



2.2 Rolau a Chyfrifoldebau

Mae'r canlynol yn disgrifio rolau a chyfrifoldebau bydd Aelodau a swyddogion yn chwarae i gyflwyno, ymgorffori a bod yn berchen ar y broses rheoli risg:

2.2.1 Pwyllgor Gwaith

- Cymeradwyo'r Strategaeth Rheoli Risg;
- Cymeradwyo "archwaeth risg" y Cyngor h.y. diffiniad o risgiau uchel (coch), risgiau canolog (ambr) a risgiau isel (gwyrdd) fel yr argymhellwyd gan y Tîm Arweinyddiaeth Strategol;
- Dal y Tîm Arweinyddiaeth Strategol yn atebol am reolaeth effeithiol o risg;
- Monitro'r trefniadau ar gyfer rheoli risgiau strategol a chorfforaethol y Cyngor drwy'r adroddiadau chwarterol;
- Ystyried y risgiau sy'n bodoli wrth wneud penderfyniadau;
- Derbyn ac adolygu'r gofrestr risg a'r cynlluniau gweithredu canlyniadol ar gyfer y risgiau uchaf corfforaethol;
- Dyrannu adnoddau'n addas er mwyn delio â'r risgiau sydd wedi eu nodi a'r fframwaith rheoli risg;
- Sicrhau bod llinellau adrodd addas ac effeithiol mewn lle ar gyfer rheoli risg;
- Mae'r Arweinydd yn cymeradwyo ac yn arwyddo'r Datganiad Llywodraethu Blynyddol.

2.2.2 Pwyllgor Archwilio

- Adolygu effeithiolrwydd y fframwaith rheoli risg a rheolaeth fewnol;
- Adolygu Strategaeth Rheoli Risg y Cyngor a sut mae'n cael ei weithredu;
- Adolygu a herio'r gofrestr risg a'r cynlluniau gweithredu canlyniadol ar gyfer y risgiau corfforaethol uchaf;
- Derbyn, adolygu a herio'r broses ar gyfer gweithredu cynlluniau gweithredu ar gyfer risgiau strategol a chorfforaethol allweddol y Cyngor;
- Bodloni ei hun bod prosesau a threfniadau cadarn yn bodoli ac yn cael eu gweithredu ar gyfer rheoli risgiau gweithredol, gan gynnwys risgiau iechyd a diogelwch;
- Scriwtineiddio a chymeradwyo'r Datganiad Llywodraethu Blynyddol fel rhan o'r Datganiad Cyfrifon Blynyddol.

2.2.3 Pwyllgor Sgriwtini

- Nodi risgiau sylweddol, fel yn addas, i'w sgrwtineiddio'n fwy manwl fel rhan o'u rhaglen gwaith;
- Derbyn, adolygu a herio'r broses ar gyfer gweithredu cynlluniau gweithredu ar gyfer risgiau strategol a chorfforaethol allweddol y Cyngor;
- Bodloni ei hun bod prosesau a threfniadau cadarn yn bodoli ac yn cael eu gweithredu ar gyfer rheoli risgiau gweithredol, gan gynnwys risgiau iechyd a diogelwch.

2.2.4 Aelod Arweiniol – Rheoli Risg

Y Deilydd Portffolio Cyllid, Technoleg Gwybodaeth ac Adnoddau Dynol yw'r Aelod Arweiniol ar gyfer rheoli risg. Mae cyfrifoldebau yn cynnwys:

- Hyrwyddo ac annog aelodau a swyddogion y Cyngor i reoli risg yn effeithiol;
- Codi ymwybyddiaeth rheoli risg o fewn y Cyngor a sicrhau bod anghenion hyfforddiant ac addysgol rheoli risg yn cael eu nodi a'u gweithredu;
- Mynychu'r Pwyllgorau Archwilio a Sgriwtini, gyda'r swyddogion addas, i adrodd cynnydd ar reoli risg;
- Ceisio datrys unrhyw faterion/rhwysrau sy'n wynebu'r effeithiolrwydd o ymgorffori rheoli risg.

2.2.5 Pob Aelod

Aelodau sy'n gyfrifol am lywodraethu'r ddarpariaeth gwasanaeth i'r gymuned leol ac mae ganddynt gyfrifoldeb i ddeall y risgiau mae'r Cyngor yn wynebu a sut mae'r risgiau hyn yn cael eu rheoli. Un ffordd o gael sicrwydd bod y risgiau sydd wedi eu nodi yn cael eu rheoli'n effeithiol yw drwy herio a sgrwtineiddio'n gadarn ac adeiladol.

2.2.6 Prif Weithredwr a Tîm Arweinyddiaeth Strategol

Mae'r Prif Weithredwr a'r Tîm Arweinyddiaeth Strategol yn ganolog ar gyfer hyrwyddo ac ymgorffori rheoli risg drwy reoli newid y diwylliant o fewn y Cyngor. Maent yn gyfrifol am reoli risgiau strategol a chorfforaethol, yn ogystal a risgiau gwasanaethol sy'n syrthio o fewn y meysydd maent yn gyfrifol am.

Eu tasgau allweddol yw:

- Adolygu dull y Cyngor o reoli risg a'r prosesau cefnogol ac argymell ar gyfer cymeradwyo unrhyw newidiadau dilynol;
- Argymell y Strategaeth Rheoli Risg i aelodau;
- Awgrymu "archwaeth risg" y Cyngor h.y. diffiniad o risgiau uchel (coch), risgiau canolig (ambr) a risgiau isel (gwyrdd);
- Cefnogi a hyrwyddo rheoli risg drwy'r Cyngor - gyda phob aelod o'r Tîm Arweinyddiaeth Strategol yn sicrhau ei fod yn gweithio'n effeithiol yn y meysydd maent yn gyfrifol am;
- Nodi, dadansoddi a chreu proffil yn weithredol ar gyfer risgiau strategol a chorfforaethol o leiaf pob chwarter;
- Penderfynu a blaenoriaethu gweithredoedd ar gyfer risgiau strategol a chorfforaethol, gan ddyrannu perchnogaeth unigol o'r risgiau allweddol i aelodau addas o'r Tîm Arweinyddiaeth Strategol. Bydd pob cyfarwyddwr yn gweithredu fel swyddog arweiniol ar gyfer y risgiau a neilltuwyd iddynt ac yn atebol am sicrhau y cyflawnir gwelliannau risg;
- Derbyn risgiau gwasanaeth a rhoi ystyriaeth i'w cynnwys ar y gofrestr risg corfforaethol;
- Monitro cynnydd ar trefniadau risg fel rhan o'r trefniadau rheoli perfformiad cyfredol;
- Adrodd i'r Pwyllgor Gwaith yn chwarterol ar risgiau allweddol a'u rheolaeth;
- Sicrhau bod (lle'n addas) adroddiadau a'r "benderfyniadau allweddol" yn cynnwys rhan i ddangos fod trefniadau mewn lle i reoli unrhyw risgiau;
- Sicrhau bod gan y Cyngor brosesau a threfniadau cadarn mewn lle, sy'n cael eu defnyddio'n rheolaidd, i reoli risgiau gweithredol, gan gynnwys risgiau iechyd a diogelwch;
- Mae angen i'r Prif Weithredwr gytuno ac arwyddo'r Datganiad Llywodraethu Blynyddol a'i gyhoeddi yn y Datganiad Cyfrifon blynyddol.

2.2.7 Swyddog Hyrwyddo Risg

Y Dirpwy Brifweithredwr sydd wedi ei nodi fel y Swyddog Hyrwyddo Risg ac yn arwain ar holl faterion rheoli risg. Mae cyfrifoldebau yn cynnwys:

- Sicrhau bod Strategaeth Rheoli Risg yn cael ei ddatblygu a'i adolygu'n flynyddol i adlewyrchu unrhyw newid yn natur y Cyngor;
- Sicrhau bod fframwaith cadarn yn cael ei ddatblygu i ddarparu a gweithredu'r Strategaeth;
- Hysbysu'r Tîm Arweinyddiaeth Strategol yn rheolaidd o ddatblygiadau yn y prosesau rheoli risg a'r canlyniadau;
- Hyrwyddo'r broses o reoli risg fel ymarfer rheoli da ac offeryn rheoli gwerthfawr;
- Cadeirio'r Grŵp Rheoli Risg.

2.2.8 Grŵp Rheoli Risg

- Asesu'r cynnydd ar reoli risg o fewn y Cyngor yn flynyddol ac adrodd i'r Tîm Arweinyddiaeth Strategol, Pwyllgor Archwilio a Phwyllgor Sgriwtini;
- Ymchwilio, ystyried ac argymell gwelliannau i'r broses rheoli risg o fewn y Cyngor;
- Argymell y strategaeth rheoli risg ac unrhyw ddiweddariad dilynol i'r Tîm Arweinyddiaeth Strategol;
- Cefnogi a hyrwyddo rheoli risg drwy'r Cyngor;
- I fod yn bwynt cyswllt o fewn y Cyngor ar gyfer canllawiau a chyngor ar reoli risg;
- Sicrhau bod gan y Cyngor brosesau a threfniadau cadarn mewn lle ac sy'n cael eu defnyddio'n rheolaidd ar gyfer rheoli holl risgiau;
- Monitro'n rheolaidd unrhyw gynnydd ar roi cofrestrau risg at eu gilydd a gweithredu'r cynlluniau gweithredu a rhoi gwybod am unrhyw broblemau i'r Tîm Arweinyddiaeth Strategol, y Pwyllgor Archwilio a'r Pwyllgor Sgriwtini;
- Asesu'r Cofrestrau Risg Gwasanaeth a phasio unrhyw risg o sylwedd neu gyda themâu cyffredin i'r Tîm Arweinyddiaeth Strategol;
- Asesu'r Risgiau Corfforaethol sydd wedi eu nodi a phasio unrhyw risgiau perthnasol lawr i'r Gwasanaeth(au);
- Argymell cynnwys unrhyw risgiau newydd mae'n dod ar ei draws ar y gofrestr risg perthnasol.

2.2.9 Penaethiaid Gwasanaeth

Eu prif rôl yw rheoli risgiau gwasanaeth drwy:

- Hyrwyddo ymwybyddiaeth o risg o fewn eu Gwasanaeth;
- Hwyluso asesiadau risg o fewn eu maes gwasanaeth er mwyn datblygu Cofrestr Risg Gwasanaeth sy'n gysylltiedig â chynllun berfformiad y gwasanaeth;
- Derbyn risgiau sydd wedi pasio'i fyny gan Unedau Busnes ac ystyried eu cynnwys ar y Gofrestr Risg Gwasanaeth;
- Nodi, dadansoddi a chreu proffil yn weithredol ar gyfer risgiau'r Gwasanaeth bob chwarter - yn gysylltiedig â chynllun berfformiad y gwasanaeth;
- Penderfynu a blaenoriaethu gweithredoedd ar gyfer risgiau'r Gwasanaeth, gan ddyrannu perchnogaeth unigol o'r risgiau allweddol i reolwyr addas o fewn eu Gwasanaeth;
- Pasio'r risgiau uchaf, y rhai uwchben y llinell goddefgarwch, i fyny i'r Grŵp Rheoli Risg ystyried;
- Ymgorffori'r broses rheoli risg i mewn i brosesau cynllunio busnes y gwasanaeth gan sicrhau eu bod yn bwydo i mewn i'r cynllun busnes;
- Annog staff i fod yn agored ac onest wrth nodi risgiau neu gyfleoedd sydd wedi eu colli;
- Sicrhau bod y broses rheoli risg yn rhan benodol o bob prosiect sylweddol a mentrau rheoli newid;
- Monitro ac adrodd ar gynnydd a'r gweithgareddau risg fel rhan o'r trefniadau rheoli perfformiad cyfredol;
- Sicrhau bod gan y Cyngor brosesau a threfniadau cadarn mewn lle, sy'n cael eu defnyddio'n rheolaidd ac yn gadarn o fewn y Gwasanaethau, i reoli risgiau gweithredol, gan gynnwys risgiau iechyd a diogelwch.

2.2.10 Archwilio Mewnol

Er mwyn cynnal annibyniaeth a gwrthrychedd nid yw Archwilio Mewnol yn gyfrifol am nac yn atebol am reoli risg nag am reoli'r risgiau ar ran y rheolwyr. Bydd Archwilio Mewnol yn:

- Archwilio'r broses rheoli risg;
- Cefnogi, fel bo'r angen, gweithdai risg sy'n nodi ac asesu risg;
- Asesu digonolrwydd y dull o nodi, dadansoddi a lliniaru risgiau allweddol;
- Rhoi sicrwydd i swyddogion ac Aelodau ar effeithiolrwydd rheolaethau;
- Bydd y Gofrestr Risg yn gyrru'r Cynllun Archwilio Mewnol Strategol er mwyn sicrhau bod adnoddau yn cael eu cyfeirio at y lle mae'r risgiau uchaf a lle sydd angen sicrwydd fwyaf.

2.2.11 Arweinwyr Prosiect

Mae gan arweinwyr prosiect gyfrifoldeb i sicrhau bod y risgiau sy'n gysylltiedig â'u prosiect yn cael eu nodi, cofnodi a'u hadolygu'n rheolaidd fel rhan o'r broses rheoli prosiect. Rhaid adrodd ar risgiau sylweddol a'u cynnwys ar y gofrestr risg gwasanaeth priodol neu'r Gofrestr Risg Corfforaethol.

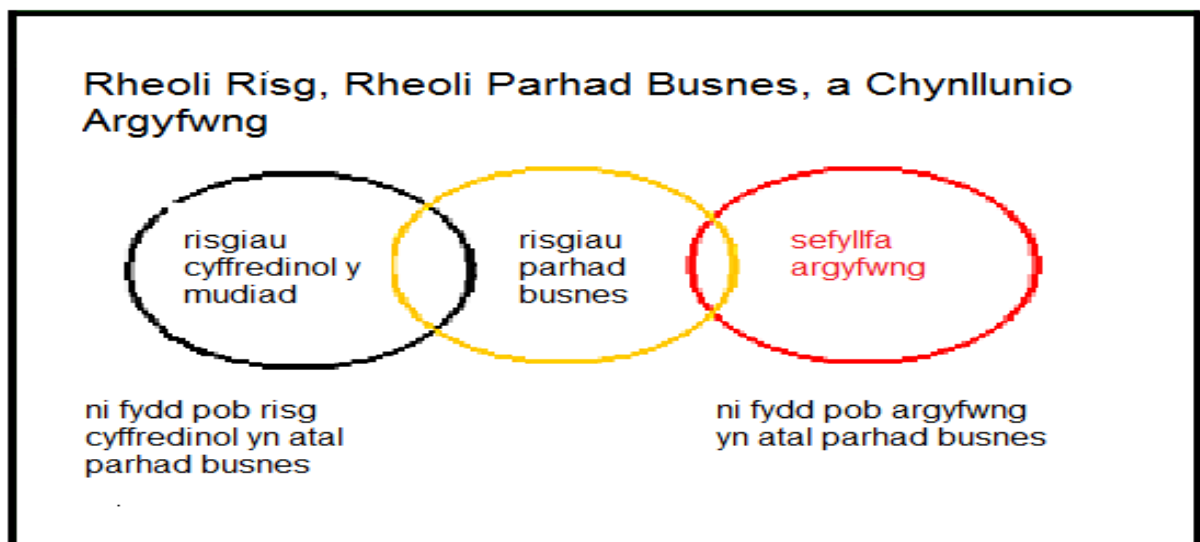
2.2.12 Pob Aelod o Staff

Mae gan bob aelod o staff gyfrifoldeb i:

- Rheoli risg yn effeithiol yn eu swydd ac adrodd unrhyw gyfleoedd a risgiau i'w rheolwyr gwasanaeth;
- Cymryd rhan mewn gweithgareddau asesu risg a chynllunio gweithredu fel bo'r angen;
- Cydymffurfio a pholisïau a gweithdrefnau'r Cyngor;
- Mynychu sesiynau datblygu a hyfforddi fel bo'r angen.

2.3 Cysylltiadau â Phrosesau Busnes Eraill

Mae yna gysylltiad rhwng rheoli risg, cynllunio argyfwng a pharhad busnes, fodd bynnag, mae'n ofynnol i lwyddiant rheoli risg bod rôl pob un, a'r cysylltiadau, yn cael eu deall yn iawn. Mae'r diagram isod yn dangos y gwahaniaethau.



- **Rheoli Risg** yw ceisio nodi a rheoli'r risgiau hynny sy'n fwy tebygol o ddigwydd a bydd yn cael effaith andwyol neu drychinebus ar ein hamcanion.
- **Rheoli Parhad Busnes** yw ceisio nodi eich swyddogaethau blaenorol a rhoi mesuriadau mewn lle i'w gwarchod yn erbyn y risgiau trychinebus hynny a all stopio'r sefydliad yn stond. Mae yna rywffaint o orgyffwrdd, e.e. lle nid yw'r rhwydwaith TG ddim yn gadarn bydd yn rhan o asesiad risg y sefydliad a hefyd yn cael ei gynnwys mewn cynllunio parhad busnes.
- **Cynllunio Argyfwng** yw rheoli'r digwyddiadau hynny a all gael effaith ar y gymuned (ac mewn rhai achosion yn gallu hefyd bod yn fater parhad busnes) e.e. mae damwain awyren yn argyfwng, ond yn fater parhad busnes os yw'n syrthio ar y swyddfa!

Mae'r Cyngor wedi nodi'r cysylltiad rhwng Rheoli Risg a Rheoli Parhad Busnes a Cynllunio Argyfwng ac mae hyn yn cael ei adlewyrchu drwy'r swyddogion arweiniol yn y meysydd hyn fod yn rhan o'r Grŵp Rheoli Risg er mwyn cael cyd-weithio, rhannu gwybodaeth, a lleihau dyblygu.

3. CASGLIAD

Mi fydd y strategaeth hon yn sylfaen i integreiddio rheoli risg i mewn i ddiwylliant y Cyngor. Bydd hefyd yn ffurfioli'r broses i gael ei ddefnyddio ar draws y Cyngor er mwyn sicrhau cysondeb ac eglurder i ddeall rhôl a buddiannau rheoli risg strategol.

Dylai'r adrodd chwarterol a phasio risgiau i fyny ac i lawr gyd-gloi gyda'r trefniadau chwarterol cyfredol ar gyfer adrodd ar berfformiad. Y bwriad yw bod rheoli risg yn cael ei hymgorffori i mewn i gynlluniau busnes fel bod adrodd ar berfformiad yn adrodd yn naturiol ar y cynnydd i liniaru risgiau.

Bydd mabwysiadu'r strategaeth yn ffurfioli'r gwaith ar reoli risg hyd yma ac yn symud y Cyngor tuag at gwrdd y gofynion hynny sy'n cael eu hadnabod fel arfer gorau ac arolwg.

CANLLAWIAU RHEOLI RISG

Gweithredu Canllawiau Rheoli Risg

Mae'r canllawiau hyn yn mynd law yn llaw a Strategaeth Rheoli Risg y Cyngor felly dylid cyfeirio at y ddogfen hon yn ddwy ddogfen.

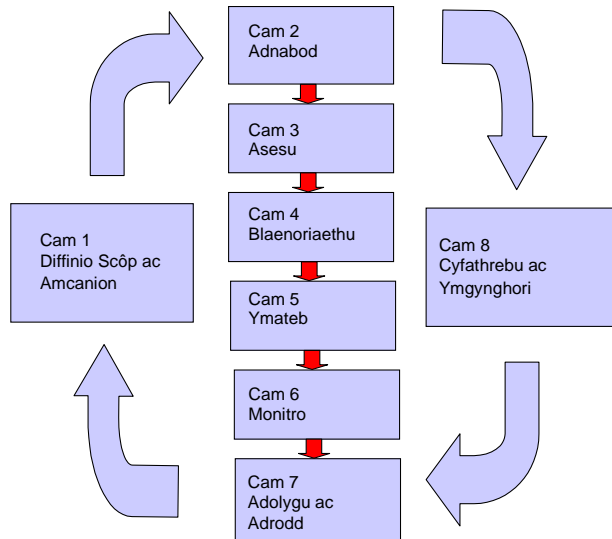
Pwrpas y ddogfen hon yw gwella'r modd y mae risg yn cael ei reoli a gwneud hynny mewn dull cyson ledled y Cyngor.

Y Broses Rheoli Risg

Mae'r broses ar gyfer adnabod, asesu, rheoli a monitro risg yn rhan annatod o'r broses rheoli. Mae parhau i adnabod ac asesu risg yn allweddol i gyflawni ein canlyniadau yn llwyddiannus.

Mae'r amgylchedd allanol newidiol a'r penderfyniadau a wneir wrth redeg y Cyngor yn cael effaith parhaus ar statws risgiau a nodwyd a'r risgiau newydd sy'n dod i'r wyneb. Dylai'r broses asesu risg gefnogi'r trefniadau parhaus yma ar gyfer adnabod ac asesu risg fel rhan o redeg y Cyngor.

Dangosir trosolwg o'r broses asesu risg isod:



Y gofrestr risg yw sut mae risgiau yn cael eu cofnodi. Mae ffurf y gofrestr risg gyfredol i'w gweld yn Atodiad 1. Pwrpas y gofrestr yw darparu dull cyson o gasglu gwybodaeth ynghylch risgiau. Er dylid ei ddefnyddio ym mhob rhan o'r broses, mae'n bwysig bod y gofrestr yn ddogfen berthnasol a deinamig. Ei phrif bwrpas yw cynorthwyo i sicrhau ein bod yn cymryd camau lle bo angen.

Mae'r Gofrestr Risg Corfforaethol yn adnabod y risgiau i'r Cyngor gyfan. Yn ogystal, rhaid i bob Gwasanaeth a Phartneriaeth gadw cofrestr risg gyfredol. Mater i'r Gwasanaeth yw penderfynu os yw hefyd yn cofnodi asesiad risg ag yn cynnal cofrestrau risg ar lefel uned fusnes. Bydd hyn yn dibynnu ar faint, cymhlethdod ac ystod y gweithgareddau yn y gwasanaeth. Dylid adnabod risgiau prosiect yn ystod y DCP ac, os bydd prosiect yn mynd yn ei flaen, mae'n rhaid i'r Rheolydd Prosiect gadw cofrestr risg cyfredol ar gyfer y prosiect hwnnw.

Ni fydd trefniadau asesu risg yn berthnasol nac yn ddeinamig os nad ydym o ddifrif mewn perthynas â risgiau gan neud dim mwy na ysgrifennu rhestr ohonynt.

Cynhelir asesiadau risg, ar bob lefel, o fewn y cylch cynllunio busnes rheolaidd, gan wneud rheoli risg yn rhan o broses sefydledig, gan sicrhau hefyd bod camau lliniaru ar gyfer risgiau allweddol wedi ei gynnwys o fewn cynlluniau busnes. Gan fod rheoli risg wedi ei integreiddio gyda chynllunio busnes, defnyddir y system gyfredol ar gyfer rheoli perfformiad i fesur perfformiad rheoli risg.

Cam 1 - Diffinio Amcanion

Mae'n bwysig bod y rheini sy'n cymryd rhan yn y broses asesu risg yn gwbl eglur ynghylch ar amcanion busnes allweddol h.y. *'yr hyn yr ydym yn dymuno ei gyflawni'* er mwyn medru adnabod y *'rhwystrau i gyflawni'*. Y mwyaf eglur mae'r amcanion wedi eu diffinio, y rhwyddaf fydd hi i ystyried y risgiau hynny a allai gael effaith wirioneddol ar amcanion. Rhaid i'r amcanion felly fod yn rhai CAMPUS (Cyferiadwy, Amserol, Mesuradwy, Penodol a Synhwyrrol). Mae'n dilyn felly:-

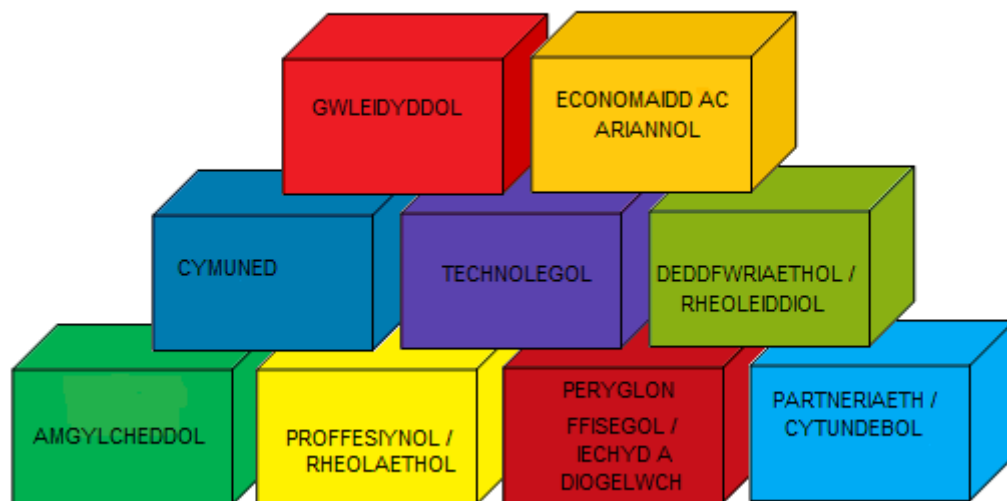
- Fod risgiau corfforaethol a strategol yn cael eu hadnabod a'u blaenoriaethu mewn perthynas â gweledigaeth y Cyngor a'i amcanion allweddol;
- Bod risgiau gwasanaeth yn cael eu hadnabod a'i blaenoriaethu mewn perthynas â chynllun busnes y gwasanaeth;
- Bod risgiau i bartneriaethau a phrosiectau yn cael eu hadnabod a'u blaenoriaethu mewn perthynas ag amcanion penodol y bartneriaeth/prosiect.

Cam 2 – Adnabod Risg

Mae risgiau yn cael ei adnabod i geisio sefydlu pam mor agored yw'r Cyngor i ansicrwydd. I sicrhau bod y risgiau allweddol yn cael eu hadnabod, mae angen dychymyg, creadigrwydd, dyfeisgarwch a chyfraniad llawn yn y broses yn ogystal â fframwaith trefnus.

Hwn, mae'n debyg, yw un o'r camau pwysicaf yn y broses, gan na allwn ond ceisio rheoli'r risgiau yr ydym wedi eu hadnabod.

Er mwyn ceisio sicrhau trefniadau cadarn i asesu risg, mae'n ddefnyddiol ystyried yr holl sbectwm risg, sef yr holl wahanol feysydd lle gall y Cyngor neu'r gwasanaeth wynebu risg. Gellir defnyddio'r categorïau isod i gynorthwyo'r broses feddwl:



Egluri'r rhain mewn mwy o fanylder yn Atodiad 2. Gan ddefnyddio'r themâu hyn gellid defnyddio amryw o dechnegau i geisio adnabod risgiau can gynnwys:-

- Sesiynau taflu syniadau;
- Profiad yn y gorffennol;
- Dadansoddiad Cryfderau, Gwendidau, Cyfleoedd a Bygythiadau neu ymarfer tebyg;
- Cyfnewid gwybodaeth/arferion da gydag eraill.

Nid yw un person yn dal yr holl risgiau, felly er mwyn sicrhau bod y broses mor gynhwysfawr â phosib dylai grŵp adnabod y risgiau, pa bynnag ddull (iau) a ddefnyddir.

Mae'n bwysig hefyd adnabod y risgiau hynny nad yw eu cyfraniad i amcanion yn gwbl glir, yn arbennig ar lefelau gweithredol neu wasanaeth lle dylai hefyd ystyried risgiau i ddiogelwch a cholled ariannol, ynghyd a risgiau o ran cydymffurfio a gofynion statudol.

Dylid cofio adnabod risgiau os ydi'r Cyngor yn eu rheoli'n uniongyrchol neu beidio. Ar gyfer partneriaethau sylweddol, mae angen ystyried y risgiau i'r Cyngor yn ogystal â'r risgiau i'r bartneriaeth ei hun.

Mae darganfod y geiriau iawn i ddiffinio'r risg yn bwysig er mwyn egluro'n union beth yw'r risg. Canllaw da yw y dylid medru edrych yn ôl a dweud a yw'r digwyddiad risg wedi digwydd ai peidio. Mae'n werth ddechrau disgrifiad gyda "Risg bod", neu " Y risg o" . Mae defnyddio ymadrodd byr yn unig fel arfer yn gadael gormod o le i gamddechongli, e.e. "Methiant TG" o'i gymharu â "Y risg bod methiant y system xxx yn arwain at amharu'n sylweddol ar y gwasanaeth a ddarperir".

Cam 3 – Asesu

Ar ôl asesu'r risg (neu fregysrwydd) mae'n bwysig asesu achosion neu sbardunau, canlyniadau/effaith posib a pha mor effeithiol mae'r risg yn cael ei reoli. Y modd y mae achos(ion) a chanlyniad(au) yn cael eu rheoli sy'n penderfynu pa mor dda mae risg yn cael ei reoli. Mae hyn, yn ei dro, yn penderfynu pa gamau pellach y gall bod eu hangen.

Y bregysrwydd, yn ei hanfod, yw'r risg neu'r gwendid sy'n bodoli ar hyn o bryd. Y sbardunau yw'r pethau a allai achosi i'r risg ddigwydd, a'r canlyniadau yw'r gadwyn waethaf debygol o ddigwyddiadau a allai ddigwydd pe baent yn cael eu sbarduno.

Pan fyddwn yn asesu'r effaith a thebygolrwydd o risg rydym yn gwneud hynny ar sail weddilliol. Y risg gweddilliol yw risg fel y mae ar hyn o bryd gyda'r trefniadau rheoli cyfredol mewn grym.

Cam 4 – Blaenoriaethu Risgiau

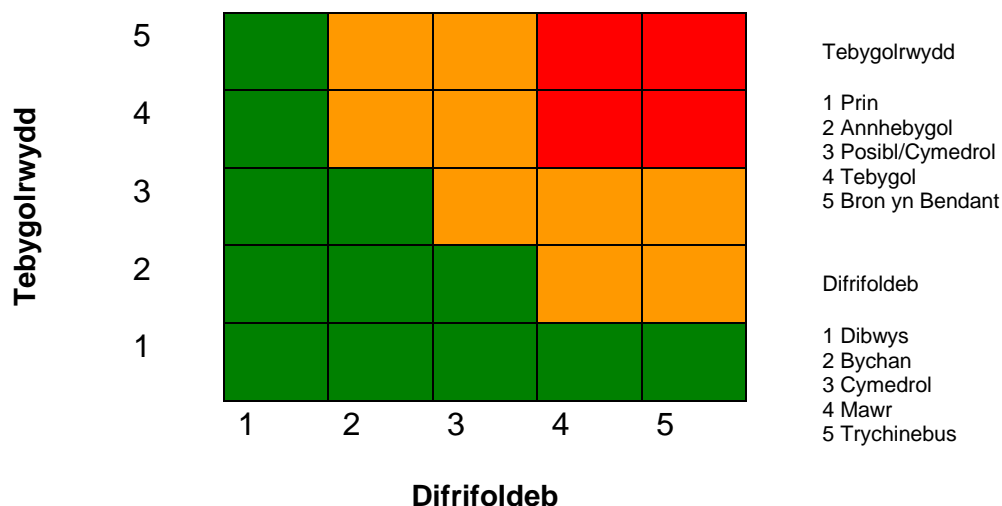
Oherwydd cyfyngiadau amser ac oherwydd nad oes pwll di waelod o adnoddau, ni ellir rheoli'r holl risgiau a nodwyd. Gan hynny, ar ôl adnabod a dadansoddi risgiau fydd angen eu pwysu a'u mesur i asesu pa rhai sydd bwysicaf. Felly mae tebygolrwydd a difrifoldeb pob risg yn cael eu hasesu o fewn yr amserlen berthnasol yn y cynllun busnes/prosiect.

Mae tebygolrwydd yn cael ei asesu drwy ofyn pa mor debygol yw hi fod y sbardun yn achosi digwyddiad risg yn yr amserlen a bennwyd.

Dylid cymharu effaith bosibl neu ddifrifoldeb y risgiau, neu'n fwy penodol y canlyniadau a nodwyd, gyda'r amcanion priodol. Yr her ar gyfer pob risg yw'r effaith mae'n cael neu y gallai gael ar allu i gyflawni'r amcanion.

Mae Atodiad 3 yn darparu meini prawf asesu risg ar gyfer risgiau corfforaethol. Mae'r meini prawf asesu risg yn "lled-feintiol" sy'n caniatáu asesiad mwy gwrthrychol fel y gellir blaenoriaethu'r risgiau a newid eu statws yn gyson. Gellir defnyddio'r meini prawf asesu risg fel canllaw ar gyfer risgiau Gwasanaeth, Prosiect, a Partneriaeth ond bydd angen ei haddasu yn unol â maint, cyllideb ac amlygrwydd y Gwasanaeth, Prosiect neu Bartneriaeth berthnasol. Fel arweiniad, gall ddweud bod tebygolrwydd lefel 5 yn "rhywbeth sydd eisoes yn digwydd, neu sy'n sicr o ddigwydd", gyda'r categorïau eraill, felly, yn gynyddol is. Mewn perthynas â difrifoldeb lefel 5 gellir dweud "yr effaith yn golygu na fyddai modd cyflawni unrhyw un, neu nifer sylweddol o'r amcanion perthnasol" gyda'r gweddill yn gynyddol is. Mae'n bwysig cymryd agwedd gytbwys wrth sgorio effaith risgiau a'r tebygolrwydd y bydd risgiau yn digwydd.

Mae'r cyfuniad o debygolrwydd a difrifoldeb yn rhoi sgôr risg sy'n caniatáu cynnwys y risgiau ar y matrices a'u cymharu yn erbyn ei gilydd.



Mae'r risgiau hynny tuag at y gornel uchaf ar y dde, sef y rhai sydd fwyaf tebygol ac sy'n cael yr effaith mwyaf (coch) yw'r rhai pwysicaf gyda'r flaenoriaeth yn disgyn wrth i ni symud i lawr tuag at y gongl isaf ar yr ochr chwith.

Mae'r blaenoriaethu hwn yn cynorthwyo i benderfynu ar feysydd y dylem ganolbwyntio ein hymdrechion rheoli risg arnynt. Ni ddylid anwybyddu'r risgiau hynny sydd yn y blociau gwyrdd ond ni ddylid treilio amser nac adnoddau sylweddol i'w rheoli.

Cam 5 - Ymateb i Risgiau

Mae hyn yn holl bwysig oherwydd mae yn ystod y cam hwn mae'r gwelliant yn digwydd. Fel arfer mae opsiynau ar gyfer gwella'r fordd o reoli risgiau ac maent yn disgyn i'r categorïau isod.

Ymateb	Sy'n golygu?	Enghraifft
Goddef	Gwneud dim byd 'ychwanegol' i reoli'r risg	Os yw'r mesurau rheoli cyfredol yn ddigonol i ostwng tebygolrwydd o risg ac effaith y risg i lefel dderbyniol, does dim gwerth ychwanegol mewn gwneud mwy ac nid yw'n gost effeithiol nac yn realistig i geisio rheoli'r risg ymhellach. Risgiau sydd y tu allan i'n rheolaeth ac nid oes gennym unrhyw ddylanwad arnynt, e.e. y Llywodraeth yn cyflwyno deddfwriaeth sy'n cael effaith negyddol ar y Cyngor. Rhaid derbyn y risgiau hyn ond gellir ei fonitro.
Treat	Lliniaru'r risg trwy reoli; <ul style="list-style-type: none"> • y tebygolrwydd • yr effaith • neu'r ddau 	Hwn yw'r dull mwyaf tebygol o reoli'r rhan fwyaf o risgiau. Datblygu camau CAMPUS i reoli'r tebygolrwydd y bydd risgiau yn digwydd, eu heffaith petaent yn digwydd, neu'r ddau. Defnyddir camau ataliol i lliniaru'r tebygolrwydd - i sicrhau nad yw rhywbeth yn digwydd e.e. rhoi hyfforddiant fel nad ydyw'r staff yn gwneud rhywbeth yn y ffordd anghywir neu sefydlu waliau tân i rwystro ymosodiad firws ar gyfrifiaduron. Lliniarir effaith yn aml gan ryw fath o drefniadau wrth gefn e.e. darparwyr gwasanaeth amgen neu drefniadau gwasanaeth amgen.

Trosglwyddo	Yswiriant / allanoli / partneriaethau	Yswiriant, er na fydd yn berthnasol i'r rhan fwyaf o'r risgiau a wynebir. Gall allanoli neu ymrwymo i bartneriaethau drosglwyddo risgiau penodol, fodd bynnag, bydd yn anochel yn creu risgiau newydd a gwahanol y bydd rhaid eu rheoli.
Terfynu	Rhoi'r gorau i wneud gweithgaredd	Lle mae risg mor ddifrifol nad oes unrhyw ddewis arall ond rhoi'r gorau i'r gweithgaredd sy'n cynhyrchu'r risg. Gall hyn fod yn anodd i awdurdod leol o gofio'r nifer o swyddogaethau statudol. Fodd bynnag, gellid dod a gwasanaethau anstatudol i ben.

Os oes angen, dylai datblygu camau penodol gydag amserlenni a pherchnogaeth. Pan fo'r asesiad risg yn cael ei gynnal ochr yn ochr â'r broses cynllun busnes dylid cynnwys camau penodol yn y cynllun busnes hwnnw.

Wrth benderfynu pa gamau y mae'n rhaid eu cymryd, mae'n bwysig ystyried effaith y camau hynny ar reoli y risg dan sylw, ac yn benodol yr effaith bydd yn cael ar yr effaith a / neu tebygolrwydd y risg. Dylid rhoi sylw hefyd i 'Côt-mantais' pob mesur rheoli a'i fesur yn erbyn y gost / effaith pe bai'r risg yn digwydd. D.S. mae 'cost/effaith' yn cynnwys yr holl agweddau gan gynnwys oblygiadau ariannol, adnoddau ond hefyd goblygiadau i enw da.

Cam 6 - Monitro Risgiau

Mae monitro risgiau yn weithgaredd rheoli arferol ac felly dylid eu hintegreiddio fel rhan o gyfrifoldebau arferol rheoli llinell. Nid ymarfer unwaith ac am byth yw Rheoli Risg - rhaid iddo fod yn rhan annatod o'r ffordd rydym yn gweithio. Bydd y cynnydd a wneir o ran rheoli risgiau yn cael ei fonitro ac adroddir ar i sicrhau bod colledion yn cael eu lleihau ac y gellir cwrdd â'r amcanion.

Mae monitro risgiau a'r camau a nodwyd i'w lliniaru, felly, yn:

- rhan o amserlenni cyfredol ar gyfer monitro perfformiad;
- canolbwyntio ar y risgiau hynny sydd wedi cael y flaenoriaeth uchaf (coch).

Caiff risgiau i'r Gwasanaeth a'r camau a nodwyd i'w lliniaru eu monitro'n ffurfiol a'u hadolygu fel rhan o'r Adolygiadau Perfformiad chwarterol y Gwasanaeth.

Cam 7/8 - Adolygiad Ac Adroddiad / Cyfathrebu Ac Ymgynghori

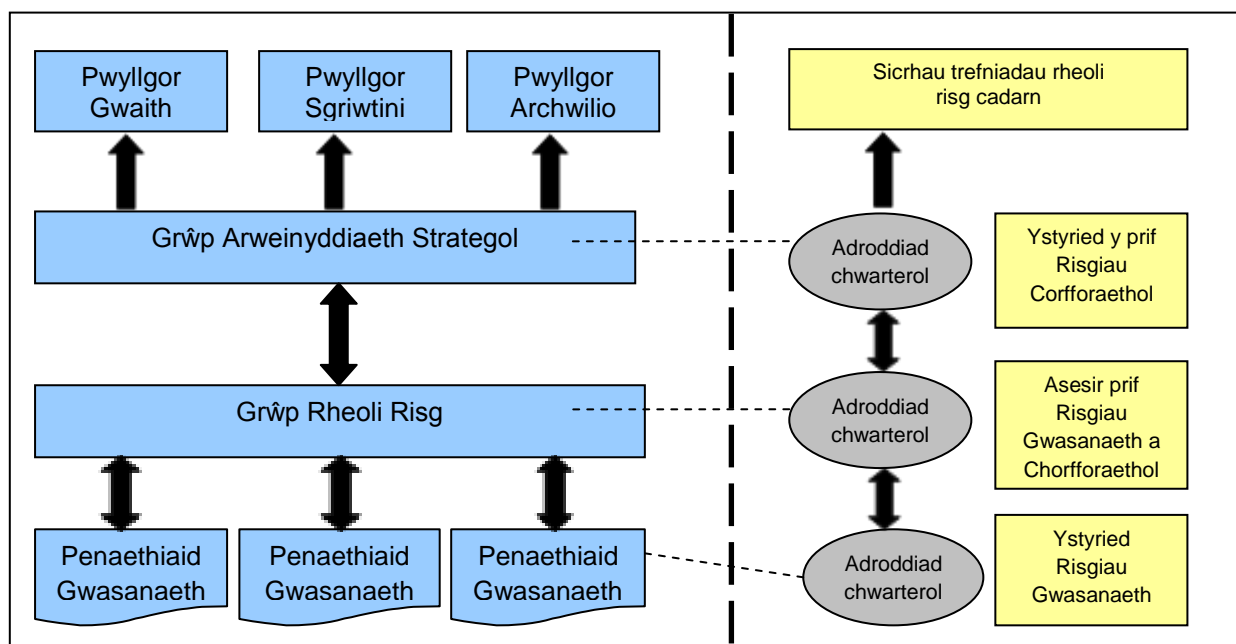
Y broses gynllunio flynyddol yw pryd y bydd canlyniadau yn cael eu hadolygu a'u diwygio ac, felly, mae'n rhesymegol hefyd i adolygu risgiau allweddol ar yr un pryd ac ystyried sut maent yn cael eu rheoli. Mae cynllunio busnes yn rhoi cyfle i edrych ymlaen ac i fod yn rhagweithiol o ran rheoli risg. O fewn y broses gynllunio (e.e. achosion busnes, cynlluniau gwasanaeth) mae angen ateb tri prif gwestiwn:

- Ydym ni wedi ystyried yr hyn y mae angen i ni ei wneud yn y flwyddyn/blynyddoedd i ddod i gyflawni ein cynlluniau a'r risgiau o beidio â gwneud y pethau hyn?
- Ydym ni wedi ystyried beth allai fynd o'i le, ynghyd a'r effaith sylweddol, yn ein cynllun, a sut y bydd modd i ni ddod o hyd iddo mewn dull amserol?
- Ydym ni wedi ystyried risgiau allanol ac adnabod rhai mae'n realistig i ni gynllunio ar gyfer?

Dylai bod trafodaeth, adolygu ac adrodd ar risg mewn cyfarfodydd tîm a chyfarfodydd rheoli ddigwydd yn rheolaidd. Dylid adolygu'r risgiau allweddol a'r cynnydd yn y cyfarfodydd hyn yn seiliedig ar ddifrifoldeb y risg.

Mae adroddiadau mewnol rheolaidd yn caniatáu i uwch reolwyr ac Aelodau fod yn gwbl ymwybodol o faint y risgiau a'r newidiadau ynddynt. Yn ymarferol, adroddir ar risgiau fel rhan o brosesau rheoli perfformiad a chynllunio busnes.

Mae trefniadau adrodd mewnol yn rhoi'r wybodaeth sydd fwyaf priodol i wahanol lefelau o'r Cyngor. Eglurir broses adrodd yn fanwl yn y Strategaeth Rheoli Risg ond mae crynodeb ohoni isod:



Bydd y Grŵp Rheoli Risg yn gweithredu fel "porth geidwad" ar gyfer y risgiau hynny sy'n cael eu gwthio i fyny o'r Cofrestrau Risg Gwasanaeth i'r Gofrestr Risg Corfforaethol a'r risgiau hynny sy'n cael eu gwthio i lawr o'r Gofrestr Risg Gorfforaethol i'r Cofrestri Risg Gwasanaeth. Bydd hyn yn sicrhau cysondeb ac adnabod themâu cyffredin.

Dylai ychwanegu risgiau newydd at y gofrestr risg perthnasol cyn gynted ag y maent wedi'u hadnabod. Os oes risg sylweddol (coch), rhaid adrodd ar y risg honno ar sail eithriad trwy'r strwythur rheoli perthnasol a pheidio â gadael tan y cyfarfod adrodd arferol nesaf.

Rhaid adolygu tebygolrwydd ac effaith pob risg yn rheolaidd yn wyneb effeithiau'r mesurau rheoli neu ffactorau eraill sy'n cael effaith ar y risg. Os yw'r mesurau rheoli wedi llwyddo dylai'r sgôr ar gyfer y risg ostwng ond os yw'r mesurau yn aneffeithiol neu'n annigonol gall y sgôr godi. Mewn amgylchiadau o'r fath rhaid adolygu'r camau lliniaru ac ystyried cyflwyno mesurau rheoli ychwanegol.

Os yw risg a nodwyd yn flaenorol ddim bellach yn risg i'r amcanion a bennwyd, dylid ystyried tynnu'r risg oddi ar y gofrestr risg berthnasol. Dylid ond gwneud hyn pan fo'r risg wedi ei harchwilio'n ddigonol fel rhan o'r adolygiad rheoli perfformiad perthnasol.

Rhaid adolygu pob agwedd o'r broses rheoli risg o leiaf unwaith y flwyddyn.

Atodiad 2 – Categoriâu Risg

<p>Gwleidyddol Yn codi o'r sefyllfa gwleidyddol</p> <ul style="list-style-type: none"> • Newid ym Mholisi'r Llywodraeth • Cyfansoddiad Gwleidyddol • Cylch Etholiadau • Strwythur gwneud penderfyniadau • Cam-drin (e.e. twyll, llygredd) • Rheoli enw da 	<p>Economaidd ac Ariannol Yn codi o'r sefyllfa economaidd a'r fframwaith cynllunio ariannol</p> <ul style="list-style-type: none"> • Trysorlys - buddsoddiad, diwygio • Rhagamcanion ynghylch galw • Cystadleuaeth a'r effaith ar brisiau • Y sefyllfa economaidd gyffredinol / rhanbarthol • Gwerth / cost asedau cyfalaf 	<p>Cymuned Demograffeg, tueddiadau cymdeithasol a chwrdd â disgwyliadau ag anghenion cwsmeriaid</p> <ul style="list-style-type: none"> • Patrymau a phroffil preswyl • Gofal cymdeithasol • Adfywio • Gofal cwsmer • Ansawdd ymgynghori gyda'r gymuned
<p>Technolegol Yn codi o'r gallu i ddelio gyda chyflymder newid, a'r sefyllfa dechnolegol</p> <ul style="list-style-type: none"> • Capasiti i ddelio gyda newid / datblygiadau • Cyflwr Pensaerniaeth • Hen dechnoleg • Perfformiad a dibynadwyedd cyfredol • Diogelwch a safonau • Methiant system neu brosiect allweddol 	<p>Deddfwriaethol / Rheoleiddiol Yn codi o'r heriau cyfreithiol cyfredol a rhai posib ac / neu achosion posib o dorri deddfwriaethau a gwybodaeth rheoleiddiol y sefydliad</p> <ul style="list-style-type: none"> • Deddfwriaeth a rheoliadau newydd • Agoredwydd i rheoleiddwyr • Heriau Cyfreithiol / adolygiad barnwrol • Digonolrwydd y cymorth cyfreithiol 	<p>Amgylcheddol Ymwneud â'r amgylchedd ffisegol</p> <ul style="list-style-type: none"> • Math o amgylchedd (trefol, gwledig, cymysg) • Defnydd tir - llain las, safleoedd tir llwyd • Materion cael gwared ar wastraff ac ailgylchu • Effaith argyfwng sifil (h.y. llifogydd) • Problemau traffig, cynllunio a thrafnidiaeth • Llygredd, allyriadau, sŵn • Newid hinsawdd ac effeithiolrwydd ynni
<p>Proffesiynol / Rheolaethol Yr angen i fod yn effeithiol yn rheolaethol ac yn broffesiynol</p> <ul style="list-style-type: none"> • Adolygiadau Cymheiriaid (e.e. IDeA, ymgynghori) • Sefydlogrwydd y strwythur swyddogion • Cymhwysedd a chapasiti • Fframweithiau a phrosesau rheoli • Trosiant, recriwtio a chadw staff • Materion sy'n benodol i ddisgyblaethau penodol 	<p>Peryglon Ffisegol ac Iechyd a Diogelwch Peryglon ffisegol syn gysylltiedig â phobl, tir, adeiladau, cerbydau ac offer</p> <ul style="list-style-type: none"> • Iechyd, lles a diogelwch staff, partneriaid a'r gymuned • Cadw cofnod o ddamweiniau a digwyddiadau • Arferion gwaith cynnal • Diogelwch staff, asedau, adeiladau, offer • Natur a chyflwr y sylfaen asedau 	<p>Partneriaeth / Cytundebau Partneriaethau, contractau a gweithio ar y cyd</p> <ul style="list-style-type: none"> • Partneriaid allweddol - cyhoeddus, preifat a gwirfoddol • Atebolrwydd fframweithiau a ffiniau partneriaethau • Prosiectau mawr gyda mentrau ar y cyd • Gwasanaethau sydd wedi eu allanoli • Rheoli cydberthnasau • Rheolaeth newid / strategaethau gadael • Parhad busnes • Partneriaethau - cyfrifoldebau o dan gontract

Atodiad 3 – Meini Prawf Asesu Risg

TEBYGOLRWYDD	Disgwylir y digwyddiad neu mae eisoes yn digwydd yn rheolaidd	Misol neu'n amlach na hynny	Bron yn bendant	5					
	Mae'n debyg y bydd yn digwydd	Blynyddol	Tebygol	4					
	Gall ddigwydd	1 mewn 2 flynedd	Posib / Cymedrol	3					
	Efallai ddigwyddith	1 mewn 3 blynedd	Annhebygol	2					
	Gall ddigwydd mewn rhai amgylchiadau	1 mewn 10 mlynedd	Prin	1					
					1	2	3	4	5
					Dibwys	Bychan	Cymedrol	Mawr	Trychinebus
Gwasanaeth / Gweithgareddau					Dim effaith ar ansawdd y gwasanaeth, amharu ychydig bach ar weithgareddau	Effaith fechan ar ddarparu'r gwasanaeth, methiant i gwrdd â'r safonau gwasanaeth mân, amharu ar weithgareddau yn y tymor byr	Gostyngiad sylweddol yn ansawdd y gwasanaeth, amhariad difrifol â safonau gwasanaeth	Effaith fawr ar ansawdd y gwasanaeth, methiant i gwrdd â nifer o safonau gwasanaeth gan amharu ar weithgareddau yn y tymor hir	Gostyngiad trychinebus yn ansawdd gwasanaeth a methiant i gwrdd â safonau gwasanaeth allweddol, amharu'n drychinebus yn y tymor hir ar weithgareddau
Enw Da					Pryder cyhoedd wedi ei gyfyngu i gwynion lleol	Mân gwynion gan y cyhoedd / a mân sylw andwyol yn y cyfryngau lleol	Sylw negyddol yn y cyfryngau rhanbarthol neu genedlaethol a gan y cyhoedd	Feirniadaeth negyddol ddifrifol yn genedlaethol neu'n rhanbarthol	Beirniadaeth rhanbarthol a chenedlaethol am gyfnod hir
Ariannol		Cost (£)		< £50k	£50k - £350k	£350k - £1m	£1m - £5m	>£5m	
DIFRIFOLDEB									

COFRESTR RISG CORFFORAETHOL

Cyfeirnod Risk	Perchennog Risg/ Swyddog Arwain	Dyddiad Adnabuwyd neu Diwygiwyd	Risg Adnabuwyd			Lefel Risg			Mesurau Rheoli Ychwanegol / Triniaeth ei angen			Lefel Risg Gweddilliol			Dyddiad Arolygu / Amllder	
			Bregysrwydd / Perygl	Sbardun	Effeithiau / Beth neu pwy fydd yn cael eu heffeithio a sut / Canlyniad / Effaith ar amcanion	Tebygrwydd	Llymder	Sgôr	Gweithrediad	Swyddog Cyfrifol	Dyddiad Targed	Tebygrwydd	Llymder	Sgôr		
YM2	Prif Weithredwr	10/2011	Methu â chynnal y gwelliannau wnaed yn nhermau Llywodraethu	<ul style="list-style-type: none"> Etholiadau a chyflwyno wardiau mwy nac un aelod ayb Ansefydlogrwydd gwleidyddol 	<ul style="list-style-type: none"> Amcanion heb eu cyflawni Niwed i enw da Ymyrraeth pellach Ansicrwydd Morâl isel 	3	5	15								
YM1	Prif Weithredwr	10/2011	Methu â gweithio ar y cyd gydag eraill er budd y Cyngor, neu parhau i weithio ar y cyd lle nad oes buddiannau i'r Cyngor o wneud hyn	<ul style="list-style-type: none"> Pwysau Cyllidebol Agenda LIC Perthnasau Gwael Diffyg hyder yn y Cyngor Diffyg Cynllunio Diffyg Ymgynghori Rhwystrau Gwleidyddol 	<ul style="list-style-type: none"> Niwed i enw da Gwasanaethau llai effeithiol Amcanion heb eu cyflawni Diffyg gwelliant ym meysydd allweddol Ymyrraeth allanol (dim cydweithio) Colli gwneud penderfyniadau yn lleol (pan yn cydweithio) Colli cyllid (dim cydweithio) 	4	3	12								
YMB	Pennaeth Swyddogaeth (Adnoddau)	10/2011	Methu â chynllunio am ostyngiad mewn cyllid	<ul style="list-style-type: none"> Setliad llai gan LIC Llai o incwm Ddim yn gymwys i ymgeisio am rhai ffynonellau cyllido Effeithiau chwyddiannol a chyfraddau llog Blaenoriaethau fforddiadwy - arbedion heb eu cyflawni 	<ul style="list-style-type: none"> Amcanion heb eu cyflawni Lleihad yn y gwasanaethau a ddarperir Ansawdd is o wasanaethau a ddarperir Niwed i enw da Diffyg gwelliant ym meysydd allweddol Ymyrraeth allanol 	3	4	12								
YM33	Pennaeth Swyddogaeth (Adnoddau)	01/2013	Methu â darparu gwasanaethau o fewn y gyllideb a ddarperir	<ul style="list-style-type: none"> Cyllidebau yn lleihau Cynnydd yn y galw am wasanaeth Diffyg gwybodaeth amserol i rheolaeth ariannol / rheolaeth gyllidebol 	<ul style="list-style-type: none"> Lleihad yng ngwasanaethau a ddarperir mewn blynyddoedd sydd i ddod Niwed i enw da Diffyg gwelliant ym meysydd allweddol 	5	4	20								
YM9	Dirpwy Prif Weithredwr	10/2011	Diffyg capasiti a/ neu'r gallu i ymgymryd llwyth gwaith y Cyngor	<ul style="list-style-type: none"> Dyletswyddau cynyddol neu ychwanegol Awdurdod bach Diffyg systemau cyfunedig Trefniadau cynllunio gweithlu gwan Gofynion allanol Prosiectau mawr (e.e. Wylfa, Ynys Ynni) 	<ul style="list-style-type: none"> Amcanion heb eu cyflawni Oediadau Lleihad yn y gwasanaethau a ddarperir Ansawdd is o wasanaethau a ddarperir Niwed i enw da Morâl staff isel Lefelau damweiniau a salwch uwch Anodd cadw staff Cynnydd yn y dibyniad ar staff dros dro a rhai asiantaeth Ansicrwydd 	3	4	12								
YM32	Dirpwy Prif Weithredwr/ Pennaeth Swyddogaeth (Adnoddau)	10/2011	Methu â chwblhau yr adolygiad Arfarnu Swyddi	<ul style="list-style-type: none"> Gofyn statudol i ymgymryd Adolygiad Tâl a Graddfeydd Amser cymerwyd hyd yma i ymgymryd Adolygiad Tâl a Graddfeydd (>10 mlynedd) 	<ul style="list-style-type: none"> Morâl staff isel Lefelau tâl anghystadluelol Risg uwch o anghydraddoldeb tâl yn parhau 	3	2	6								
YM34	Dirpwy Prif Weithredwr	01/2013	Methu â chyraedd cytundeb mewn perthynas â hawliadau tâl cyfartal	<ul style="list-style-type: none"> Oedi yn cwblhau Arfarnu Swyddi 	<ul style="list-style-type: none"> Niwed i enw da Costau ariannol uwch 	3	4	12								
YM3	Dirpwy Prif Weithredwr	10/2011	Trefniadau Cynllunio Busnes, Rheoli Risg, a Rheoli Perfformiad gwan	<ul style="list-style-type: none"> Diffyg capasiti Heb ei wreiddio'n llawn Gweithrediadau digysylltiad Diffyg gwerthfawrogiad am y gofyn a'r angen i gynllunio Trawiad prosiectau mawr (e.e. Wylfa, Ynys Ynni) Targedau perfformiad ddim yn cael eu gweld yn bwysig o fewn y Cyngor 	<ul style="list-style-type: none"> Ansicrwydd Gwneud penderfyniadau anaddas Deunydd aneffeithiol o adnoddau Beirniadaeth gan rheoleiddwyr Diffyg atebolrwydd, cydymffurfiaeth a sicrwydd Methu â chyflawni targedau allweddol Effaith ariannol 	3	4	12								

COFRESTR RISG CORFFORAETHOL

Cyfeirnod Risk	Perchennog Risg/ Swyddog Arwain	Dyddiad Adnabuwyd neu Diwygiwyd	Risg Adnabuwyd			Lefel Risg			Mesurau Rheoli Ychwanegol / Triniaeth ei angen			Lefel Risg Gweddilliol			Dyddiad Arolygu / Amllder
			Bregysrwydd / Perygl	Sbardun	Effeithiau / Beth neu pwy fydd yn cael eu heffeithio a sut / Canlyniad / Effaith ar amcanion	Tebygrwydd	Llymder	Sgôr	Gweithrediad	Swyddog Cyfrifol	Dyddiad Targed	Tebygrwydd	Llymder	Sgôr	
YM13	Dirpwy Prif Weithredwr	10/2011	Cyfathrebu mewnol annigonol ac aneffeithiol	<ul style="list-style-type: none"> Cyfathrebu gwael Diffyg gwerthfawrogi'r angen i ymgynghori 	<ul style="list-style-type: none"> Niwed i enw da Amser a chost o ddelio â chwynion Penderfyniadau anaddas Dyblygu Darpariaeth gwasanaeth llai effeithiol 	3	2	6							
YM22	Cyfarwyddwr Datblygu Cynaliadwy	10/2011	Methu â rheoli Adeiladau a Thir yn effeithiol	<ul style="list-style-type: none"> Cyfyngiadau cyllidebol Gofynion deddfwrol Diffyg hanesyddol o fuddsoddi Gofynion datblygol parhaus y Cyngor Dirywiad economaidd 	<ul style="list-style-type: none"> Colli / llai o incwm Costau uwch atgyweiriadau a chynnal a chadw Yr angen am atgyweiriadau argyfwng Staff yn gweithio mewn cyflyrau anaddas (e.e. adeiladau dros dro, diffyg lle) Gormodedd o gapasiti lle mewn rhai llefydd Tor-cyfraith iechyd a diogelwch Adeiladau gwag yn draen ar adnoddau 	3	4	12							
YM7	Pennaeth Swyddogaeth - Adnoddau	10/2011	Risg o beidio rheoli gwybodaeth yn effeithlon na'n effeithiol	<ul style="list-style-type: none"> Systemau TG mawr nad yw'n addas Diffyg buddsoddi yn systemau TG Cyfyngiadau cyllidebol Gofynion deddfwrol Gofyn datblygol parhaus y Cyngor 	<ul style="list-style-type: none"> Analluedd i gydymffurfio ag anghenion cyfreithiol / statudol / contract Data cywir a chyfredol ddim ar gael yn cael effaith ar benderfyniadau Dyblygu Gwasanaethau llai effeithlon Colli / llai o incwm 	5	3	15							
YM31	Pennaeth Swyddogaeth Cyfreithiol a Gweinyddol / Pennaeth Swyddogaeth Adnoddau	08/2012	Risg o beidio gydymffurfio â gofynion data	<ul style="list-style-type: none"> Systemau anniogel Gwall dynol Trefniadau storio/gwaredu annigonol Diffyg arweiniad corfforaethol 	<ul style="list-style-type: none"> Niwed i enw da Cosbau Ariannol 	4	3	12							
YM20	Cyfarwyddwr Datblygu Cynaliadwy	10/2011	Ddim hefo trefniadau Rheoli Parhad Busnes addas na chadarn yn eu lle	<ul style="list-style-type: none"> Rheoli Parhad Busnes aneffeithiol Diffyg gwerthfawrogi o'r anghenion statudol a'u heffaith Diffyg capasiti 	<ul style="list-style-type: none"> Methu ag ymateb yn briodol Amharu ar wasnaethau Y Cyngor yn methu â chydymffurfio a'i ddyletswydd o dan y Ddeddf Argyfwng Sifil Niwed i enw da Adfer hir 	2	4	8							
YM28	Cyfarwyddwr Datblygu Cynaliadwy	10/2011	Methu â chwrrd â thargedau effeithlonrwydd ynni	<ul style="list-style-type: none"> Prisiau farchnad cynyddol Methu â diogelu/adnewyddu termau contract ffafriol Targedau mwy llym Diffyg cyfranogiad cydranddeiliaid Diffyg cyllideb ar gael 	<ul style="list-style-type: none"> Costau uwch Effaith ar y gyllideb ar gael 	3	3	9							

COFRESTR RISG CORFFORAETHOL

Cyfeirnod Risk	Perchennog Risg/ Swyddog Arwain	Dyddiad Adnabuwyd neu Diwygiwyd	Risg Adnabuwyd			Lefel Risg			Mesurau Rheoli Ychwanegol / Triniaeth ei angen			Lefel Risg Gweddilliol			Dyddiad Arolygu / Amllder
			Bregysrwydd / Perygl	Sbardun	Effeithiau / Beth neu pwy fydd yn cael eu heffeithio a sut / Canlyniad / Effaith ar amcanion	Tebygrwydd	Llymder	Sgôr	Gweithrediad	Swyddog Cyfrifol	Dyddiad Targed	Tebygrwydd	Llymder	Sgôr	
YM15	Pennaeth Swyddogaeth (Adnoddau)	10/2011	Methu â chynllunio ar gyfer effaith y Diwygiadau Buddiannau Lles	<ul style="list-style-type: none"> Newidiadau i'r system Buddiannau Lles yn genedlaethol Diwygiadau Gronfa Gymdeithasol Diffyg manylder darparir o Llywodraeth Ganol a Chymraeg 	<ul style="list-style-type: none"> Gwaethygu cynhwysiant ariannol Cynnydd yn ymddygiad gwrth-gymdeithasol a gweithgareddau troseddol yn cynnwys twyll Cynnydd sylweddol yn ôl-ddyledion y Dreth Gyngor a Rent - £1m diffyg posibl yn y Dreth Gyngor Colli incwm i Gwasanaethau Tai, yn effeithio ymarferoldeb y cynllun busnes 30 mlynedd Cynnydd yn ddigartrefedd a dyled unigolyn Lleihad incwm wrth i'r gallu i dalu am wasanaethau penodol leihau Costau uwch Galw uwch am wasanaeth, yn cynnwys cefnogaeth ychwanegol a gwasanaethau cynghori Amser ychwanegol i asesu ceisiadau 	2	4	8							
YM23	Cyfarwyddwr Dysgu Gydol Oes	08/2012	Methu â gweithredu cynnwys y cynllun ôl – arolygiad Estyn a gwella perfformiad yn erbyn y dangosyddion allweddol	<ul style="list-style-type: none"> Darganfyddwyd arolygiad Estyn fod perfformiad a'r rhagolygon i wella yn anfodddhaol Disgwyliadau Gweinidog Addysg a Sgiliau Disgwyliad ar y Cyngor i gyflwyno gwelliannau 	<ul style="list-style-type: none"> Ymyrraeth allanol pellach Canlyniadau difrifol i wasanaethau Addysg ar Ynys Môn 	2	4	8							
YM24	Cyfarwyddwr Dysgu Gydol Oes	08/2012	Ddim yn delio â llefydd dros ben yn ysgolion cynradd ac uwchradd y Cyngor.	<ul style="list-style-type: none"> Anghydbwysedd yn y galw a'r cyflenwi Disgwyliadau LIC a'r rheoleiddwyr allanol Yr angen am ddefnydd mwy effeithlon o adnoddau Diffyg cyllideb i gynnal adeiladau ysgolion Capasiti arweinyddiaeth 	<ul style="list-style-type: none"> Canlyniadau ariannol tymor hwy Cost uwch o ddarparu gwasanaeth Canfyddiad rheoleiddwyr allanol o'r Cyngor 	2	5	10							
YM25	Cyfarwyddwr Dysgu Gydol Oes	08/2012	Methu ag ymateb i adroddiad Estyn mewn perthynas ag Ysgol Uwchradd Caergybi, yn enwedig y diffyg yn y gyllideb	<ul style="list-style-type: none"> Disgwyliadau Estyn Disgwyliadau'r Awdurdod o'r Ysgol. 	<ul style="list-style-type: none"> Gall gosod yr ysgol o dan fesurau arbennig, fyddai'n dylanwadu canfyddiad Estyn o'r Awdurdod. Niwed i enw da'r ysgol a'r Cyngor Lleihad yn nifer y disgyblion yn dewis yr ysgol 	4	3	12							
YM27	Cyfarwyddwr Dysgu Gydol Oes	08/2012	Gwasanaeth rhanbarthol gwella ysgol ddim yn cael ei sefydlu.	<ul style="list-style-type: none"> Agenda cydweithio – disgwyliadau LIC Arbedion effeithlonrwydd 	<ul style="list-style-type: none"> Ansicrwydd ac effaith ar capasiti cefnogaeth ar amser pan fo hyn yn flaenoriaeth Lleihad yn ansawdd gwasanaeth ac amser ymateb 	2	3	6							
YM5	Cyfarwyddwr Cymuned	10/2011	Methu â chwrrd â gofynion y boblogaeth oedolion, yn enwedig y rheini sy'n gymwys am gefnogaeth	<ul style="list-style-type: none"> Newidiadau demograffeg Cyffredinolrwydd uwch o orffwyltra Newid yng nghyllido o'r Gwasanaeth Iechyd a LIC Newidiadau i Buddiannau Lles Dyfarniad diweddar yn ymwneud â setlo ffioedd ar gyfer cartrefi Preswyl / Nyrsio Annibynnol 	<ul style="list-style-type: none"> Galw uwch am wasanaethau yn y dyfodol Llai o incwm Costau cynyddol, yn enwedig mewn perthynas â'r cyllidebau ar gael Lleihad yn ansawdd gwasanaeth Ymyrraeth allanol Niwed i enw da Anghenion a disgwyliadau cwsmeriaid heb eu cwrdd 	3	3	9							

COFRESTR RISG CORFFORAETHOL

Cyfeirnod Risk	Perchennog Risg/ Swyddog Arwain	Dyddiad Adnabuwyd neu Diwygiwyd	Risg Adnabuwyd			Lefel Risg			Mesurau Rheoli Ychwanegol / Triniaeth ei angen			Lefel Risg Gweddilliol			Dyddiad Arolygu / Amllder
			Bregysrwydd / Perygl	Sbardun	Effeithiau / Beth neu pwy fydd yn cael eu heffeithio a sut / Canlyniad / Effaith ar amcanion	Tebygrwydd	Llymder	Sgôr	Gweithrediad	Swyddog Cyfrifol	Dyddiad Targed	Tebygrwydd	Llymder	Sgôr	
YM16	Cyfarwyddwr Cymuned	10/2011	Methu â chwrrd â gofynion Plant Ynys Môn, yn enwedig y rhieni sy'n gymwys am gefnogaeth ac amddiffyniad	<ul style="list-style-type: none"> Asesiadau a monitro annigonol Diffyg dogfennaeth Diffyg canllawiau priodol a hyfforddiant Cyfathrebu gwael Trosiant uchel o staff Diffyg capasiti Galw cynyddol am wasanaethau 	<ul style="list-style-type: none"> Ymyriadau i ddiogelu a hyrwyddo lles plant dan fygythiad Cyflawni canlyniadau da ar gyfer plant dan fygythiad Amcanion allweddol na thargedau heb eu cyflawni Ymyrraeth allanol Anghenion a disgwyliadau cwsmeriaid heb eu cwrdd Penderfyniadau yn cael eu gwneud heb ystyried barn / buddiannau cydranddeiliaid Gwasanaeth llai effeithiol Cynnydd mewn cwynion, hawliadau ac ymrwymadau Cynnydd yn y pwysau ar y cyllidebau Morâl staff isel a lefelau salwch uchel Diffyg darpariaeth arall, yn cynnwys allsirol 	3	4	12							
YM38	Cyfarwyddwr Cymuned	11/2011	Methu â cynllunio tai fforddiadwy ac addas i gwrdd ag anghenion y boblogaeth	<ul style="list-style-type: none"> Diffyg mewnbwn/cynnydd Diffyg capasiti 	<ul style="list-style-type: none"> Dim yn cwrdd â'r targedau Colli arian grant o LIC i'r Awdurdod (Cytundeb Canlyniad) Cynnydd yn y galw am wasanaethau eraill (digartref, gwasanaethau cymdeithasol ayyb) 	3	5	15							
YM37	Cyfarwyddwr Cymuned	08/2012	Methu â cynllunio ar gyfer mynediad i wasanaethau hamdden i gwrdd ag anghenion y boblogaeth	<ul style="list-style-type: none"> Diffyg penderfyniadau Corfforaethol. Diffyg cyfleusterau addas a darpariaeth gwasanaeth. Diffyg buddsoddiad yn hanesyddol. 	<ul style="list-style-type: none"> Dirywiad pellach yn y cyfleusterau (adeiladau) a'r gwasanaethau ar gael Diffyg darpariaeth ar gyfer gweithgareddau gofal cymunedol Cynnydd yn y galw am wasanaethau eraill (ymddygiad gwrth-gymdeithasol ayyb) 	2	3	6							
YM29	Cyfarwyddwr Datblygu Cynaliadwy	10/2011	Methu â chwrrd â thargedau Rheoli Gwastraff.	<ul style="list-style-type: none"> Targedau mwy llym Diffyg cyfranogiad cydranddeiliaid 	<ul style="list-style-type: none"> Effaith ar y gyllideb ar gael Cosbau ariannol 	3	4	12							
YM35	Cyfarwyddwr Datblygu Cynaliadwy	10/2011	Ddim hefo trefniadau Cynllunio Argyfwng addas na chadarn yn eu lle	<ul style="list-style-type: none"> Diffyg gwerthfawrogi o'r anghenion statudol a'u heffaith Diffyg capasiti 	<ul style="list-style-type: none"> Methu ag ymateb yn briodol Y Cyngor yn methu â chydymffurfio a'i ddyletswydd o dan y Ddeddf Argyfwng Sifil Niwed i enw da 	4	2	8							
YM36	Cyfarwyddwr Cymuned	01/2013	Methu â chynllunio ar gyfer effaith diwygiadau yn y sector iechyd	<ul style="list-style-type: none"> Diffyg gwybodaeth gan LIC a'r Ymddirodolaeth Iechyd Diffyg capasiti 	<ul style="list-style-type: none"> Beichiau ychwanegol yn nhermau darparu gwasanaeth Costau ychwanegol Costau heb eu cyllido amdanynt 	4	4	16							